

El modelo de transversalización de la **Educación Sexual Integral** en instituciones educativas

estrategias y cambios producidos desde
la valoración de actores participantes

Sistematización del Programa “Generando modelos y cambios
intergeneracionales para la garantía de los derechos sexuales,
derechos reproductivos y la igualdad de género

Setiembre 2018



Movimiento Manuela Ramos

Av. Juan Pablo Fernandini N° 1550, Pueblo Libre

Programa Generando modelos y cambios intergeneracionales
para la garantía de los derechos sexuales, derechos
reproductivos y la igualdad de género 2015 -2018

(511) 423 8840

postmast@manuela.org.pe



<http://www.manuela.org.pe>

Setiembre 2018





Hecho en el Depósito Legal en la Biblioteca Nacional del Perú N° 2018-14806



Siglas y acrónimos



CEM	Centro de Emergencia Mujer
CTA	Ciencia Tecnología y Ambiente
DEMUNA	Defensoría Municipal del Niño y Adolescente
ESI	Educación Sexual Integral
IIEE	Instituciones Educativas
MINEDU	Ministerio de Educación
MMR	Movimiento Manuela Ramos
NNA	Niños, Niñas y Adolescentes
PAT	Plan Anual de Trabajo
PEI	Proyecto Educativo Institucional
PMC	Padres, madres y cuidadores
RI	Reglamento interno
UGEL	Unidad de Gestión Educativa Local



Presentación

El programa “Generando modelos y cambios intergeneracionales para la garantía de los derechos sexuales, derechos reproductivos y la igualdad de género 2014-2017 (en adelante el Programa), fue implementado por el Movimiento Manuela Ramos en alianza con Medicus Mundi Gipuzkoa y contó con el auspicio del Gobierno Vasco.

Su objetivo general fue contribuir a disminuir la vulneración de los derechos sexuales y reproductivos de las mujeres, generando cambios en la niñez y adolescencia para integrar la Educación Sexual Integral (ESI) en los contenidos curriculares de 16 instituciones educativas (08) en Ucayali, (05) en Ayacucho y (03) en Lima.

Para lograr sus objetivos el Programa desarrolló tres componentes: (1) generar la viabilidad política y técnica para la implementación de la ESI; (2) movilizar e involucrar a la comunidad educativa para una actuación cohesionada en la implementación de la ESI; (3) fortalecer a las organizaciones sociales intergeneracionales y a sus líderes y lideresas para la incidencia y vigilancia a favor de la ESI.

Para recoger las apreciaciones, valoraciones y aprendizajes desde la perspectiva de la comunidad educativa, se realizó una sistematización del segundo componente en diez de las dieciséis instituciones educativas de las tres zonas en las que se implementó el programa: Ayacucho (4), Lima (3) y Ucayali (3). La sistematización se realizó a fines del año 2016 e inicios del 2017.

El objetivo de la sistematización ha sido conocer los cambios en los conocimientos, actitudes y prácticas sobre la situación inicial (antes de la intervención del programa), el proceso y la situación final de los tres grupos de actores de la comunidad educativa de cada IIEE: docentes, padres, madres, personas cuidadoras, y estudiantes.

A continuación, les presentamos los hallazgos y lecciones aprendidas de esta experiencia.

Movimiento Manuela Ramos



1. El punto de partida

Los cambios culturales empiezan en la niñez y pueden fortalecerse en la escuela; por esa razón, en el año 2008, el ministerio de Educación (MINEDU) aprobó los Lineamientos educativos y orientaciones pedagógicas para la educación sexual integral. Para lograr estos cambios, se requiere desarrollar competencias y capacidades mediante entrenamiento a los y las docentes, así como de acompañamiento técnico para transversalizar la educación sexual integral en los instrumentos de planificación pedagógica y en los contenidos educativos en el aula. De esta manera, el Programa se propone llegar a los y las estudiantes de la Educación Básica Regular para que actúen sobre las causas culturales de la desigualdad entre hombres y mujeres, con orientación al impacto en su autocuidado, la capacidad de decisión y la corresponsabilidad para el ejercicio de la sexualidad y la vida reproductiva.

De ahí que el Movimiento Manuela Ramos (MMR) haya visto la necesidad de implementar el programa Generando modelos y cambios inter-generacionales para la garantía de los derechos sexuales, derechos reproductivos y la igualdad de género 2014-2017 (en adelante el programa ESI), con un enfoque que incorpora lineamientos de derechos humanos, género e interculturalidad.

Al inicio, y para generar un modelo de intervención pertinente, se realizó un diagnóstico de base sobre mitos, valores y creencias más extendidas, en las tres regiones de intervención San de Juan Miraflores (Lima); Pucallpa (Ucayali); Huanta y Huamanga (Ayacucho).

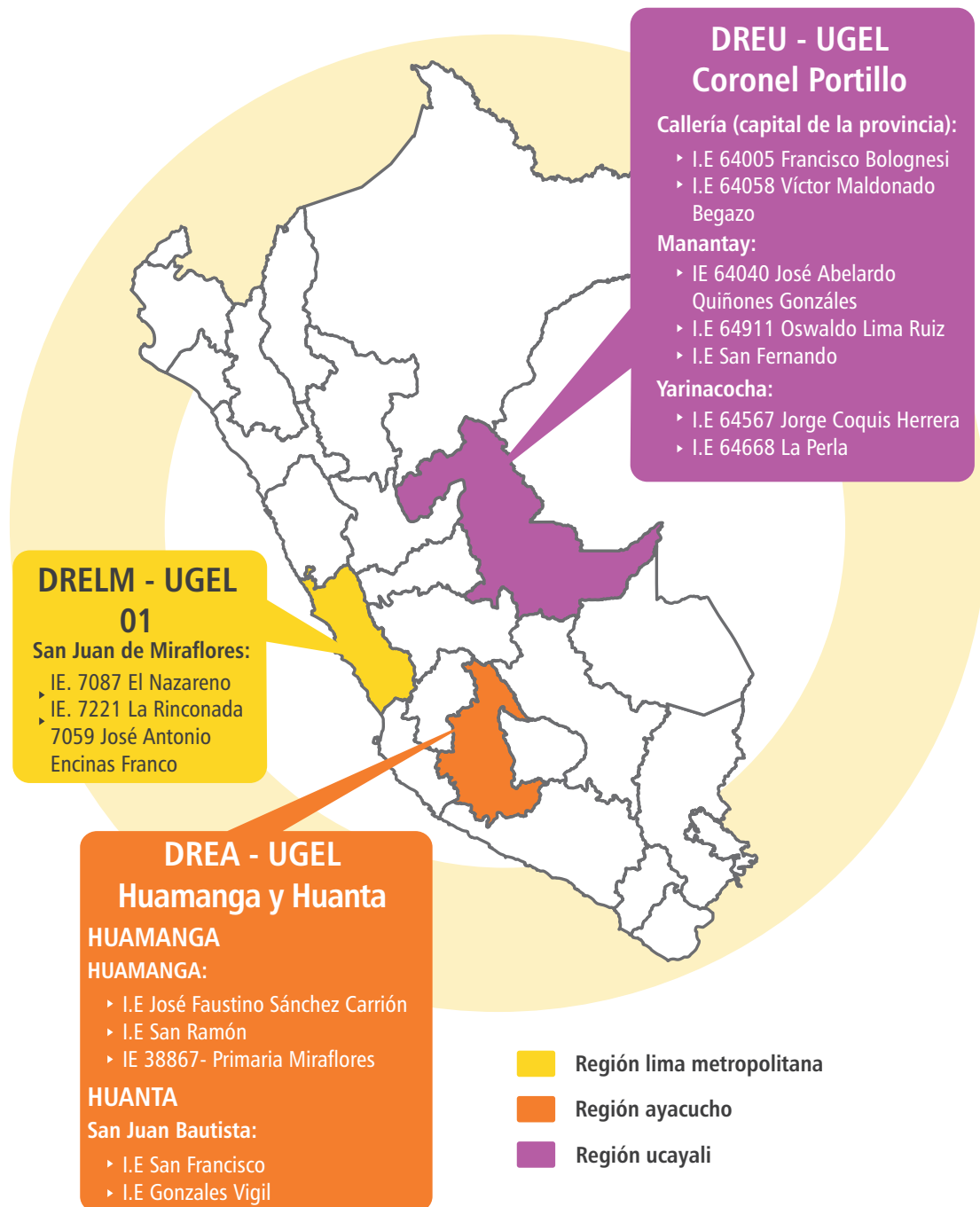
Recuadro #1

Principales problemas de base identificados por los y las actores sociales:

- ▶ Prejuicios, desconocimiento de derechos sexuales y reproductivos.
.....
 - ▶ Carencia de información sobre sexualidad relacionadas al afecto, el respeto y la ética y moral.
.....
 - ▶ Acoso sexual.
.....
 - ▶ Violación sexual en el entorno familiar.
.....
 - ▶ Inicio de relaciones sexuales sin protección.
.....
 - ▶ Riesgo de infecciones de transmisión sexual.
.....
 - ▶ Aborto inseguro.
.....
 - ▶ Paternidad precoz.
-

El programa tiene como objetivo general contribuir a disminuir la vulneración de los derechos sexuales y reproductivos de las mujeres generando cambios en la niñez y adolescencia para integrar la Educación Sexual Integral (ESI) en los contenidos curriculares de 16 instituciones educativas (08) en Ucayali, cinco (05) en Ayacucho y tres (03) en Lima; esta intervención servirá como experiencia piloto y como referente para otras regiones, especialmente para continuar con el modelo para transversalizar la ESI.

Ámbitos de intervención



El modelo de intervención del programa en las instituciones educativas consistió en un conjunto de acciones y estrategias orientadas a sensibilizar, capacitar, prestar asistencia técnica y acompañar técnicamente para la incorporación y desarrollo de la ESI en los centros educativos de los niveles primaria y secundaria de educación básica regular, involucrando a la comunidad educativa, es decir a docentes, directivos, padres, madres y cuidadores, así como a los niños, niñas y adolescentes.

2. La sistematización

La sistematización es un tipo de estudio de caso que busca conocer las apreciaciones y aprendizajes en el marco de un programa de intervención reportando la percepción sobre la situación inicial, la valoración crítica del proceso y los cambios, así como las conclusiones y lecciones aprendidas. En esta oportunidad, el objetivo ha sido recoger la valoración de la voz de los tres grupos de actores de la comunidad educativa; es decir, docentes, padres, madres y personas cuidadoras, y estudiantes. Esta sistematización se realizó a fines del año 2016 y a inicios del 2017, cuando el programa se encontraba a mitad de periodo, en once de las dieciséis instituciones educativas de las tres regiones involucradas: Ayacucho (4), Lima (3) y Ucayali (4).

Fundamentalmente, se preguntó qué cambios se habían producido en las concepciones y prácticas pedagógicas de los docentes (cambios de conocimiento, actitudes y comportamientos) que conduzcan a que niños, niñas y adolescentes tengan mayor conocimiento sobre sus derechos e incrementen el reconocimiento sobre la igualdad de género y la reflexión crítica para comunicar el riesgo y vulneración, fomentando autonomía y autocuidado. Junto con ello, se preguntó a padres, madres y cuidadores respecto a los cambios en el diálogo familiar, la expresión de su afectividad y sus concepciones sobre sexualidad e igualdad de género.

Recuadro #2

El cambio que se desea para la comunidad educativa incluye:

- ▶ Directivos que promueven la ESI en las instituciones educativas.
- ▶ Plana docente sensibilizada y capacitada para promover aprendizajes de ESI.
- ▶ Madres/padres/ personas cuidadoras que asumen prácticas de diálogo y que mantienen una comunicación fluida y afectiva con sus hijas e hijos sobre ESI, teniendo en cuenta el enfoque de derechos, género e igualdad.
- ▶ Estudiantes que conocen y defienden su derecho a la ESI como parte de sus derechos sexuales y derechos reproductivos.

Recuadro #3

El proceso de implementación y desarrollo del programa ha requerido:

- ▶ Fortalecimiento de capacidades a docentes padres /madres/ cuidadores/as.
- ▶ Alianza con organizaciones sociales de base para sensibilización comunitaria y campañas comunicacionales.
- ▶ Acompañamiento en el diseño y desarrollo de sesiones educativas en aula, verificando el aprendizaje sobre ESI en las y los escolares.

3. La transversalización de la ESI

Una característica clave del modelo de intervención radicó en la transversalización de la ESI a través del desarrollo de contenidos sobre Educación Sexual en los instrumentos de gestión las diferentes áreas curriculares y no solo desde las acciones de tutoría y orientación educativa.

Los pasos del modelo para incorporar la ESI en las sesiones educativas, conjuntamente con docentes fueron los siguientes:

- (i) *Inclusión de la Educación Sexual Integral con enfoque de interculturalidad, género y derechos humanos en los documentos de gestión institucional y pedagógica de cada institución educativa participante del programa ESI*, como son: El Proyecto Educativo Institucional (PEI), Plan Anual de Trabajo (PAT), Proyecto Curricular de la Institución Educativa (PCI) y en algunos casos hasta el Reglamento Interno (RI), hasta las unidades de aprendizaje culminando con la elaboración de sesiones educativas de aprendizaje.
- (ii) *Capacitación a docentes en temáticas vinculadas a la ESI*, con enfoque de género, derechos e interculturalidad.
- (iii) *Análisis de unidades de aprendizaje*: competencias, capacidades, campos temáticos e indicadores planteados en la RM N° 199-2015 MINEDU.
- (iv) *Elaboración de la sesión de aprendizaje a fin de lograr un aprendizaje significativo* en materia de ESI, mediante asesoramiento, material informativo de soporte como lecturas, videos, canciones, etc.

- (v) **Revisión y reajuste de la sesión de aprendizaje:** para tener claro el objetivo de la sesión, del ajuste del indicador, despertar el interés, etc.
- (vi) **Elaboración de herramientas pedagógicas:** información, separatas, boletines, organizaciones visuales, afiches, etc.
- (vii) **Acompañamiento para aplicación en aula y posterior ajuste.**

El programa logró incluir la ESI en las áreas de matemáticas, ciencias sociales, ciencia y tecnología, comunicaciones, inglés, educación física, educación para el trabajo, arte y cultura, etc

- En el área de Matemática, en el nivel secundario, se diseñaron proyectos de investigación sobre mitos de la sexualidad y violencia de género y amor romántico, se trabajaron encuestas en su grado y luego se analizaron los resultados. De igual manera se analizaron datos estadísticos sobre tasa de fecundidad, embarazo adolescente, deserción escolar, explicando en qué consisten estos datos y qué significan.
- En el área de Ciencia Tecnología y Ambiente (CTA), por ejemplo, se fue visibilizando el aporte de las mujeres en las ciencias, anteriormente desconocido por las y los estudiantes.
- En el área de Física se abordó la valoración del trabajo de las mujeres con respecto al uso de la fuerza, los cuidados del cuerpo, (prevención del abuso sexual), la tecnología en el hogar, etc.
- Al 2018, un total de 16 instituciones educativas de las regiones priorizadas, de las tres regiones involucradas, cuentan con sesiones de aprendizaje que incorporaron temas vinculados a la ESI.

El siguiente diagrama N° 1 muestra los instrumentos de gestión institucional y pedagógica en los cuales se incluyó la ESI en las IIEE participantes en el programa ESI.

Diagrama N° 1.- Institucionalización de la ESI en las instituciones educativas asistidas por el Movimiento Manuela Ramos. Regiones de Ayacucho, Lima y Ucayali. 2015-2017



Recuadro #4

Estrategias para integrar los contenidos ESI en los instrumentos de programación y gestión pedagógica:

- ▶ Asistencia técnica.
.....
- ▶ Capacitación.
.....
- ▶ Acompañamiento y dotación de materiales para mejorar conocimientos de los temas, actualizando contenidos y mejorando métodos de enseñanza y evaluación
.....
- ▶ Espacios para desarrollar las “sesiones de aprendizaje modelo” para las diferentes áreas curriculares en las que se incorporaron determinadas temáticas de la ESI.

4. La intervención

4.1 Con los/las docentes

En los eventos formativos se generó intercambio entre pares respecto a su experiencia vivida desde la niñez, adolescencia y en etapa adulta (“vivenciando mi sexualidad”), con la idea de que puedan comprometerse con un cambio de actitud. Otros temas que se incluyeron en la capacitación fueron género, estereotipos y roles, identidad de género, derechos sexuales y derechos reproductivos, autonomía, sexualidad, mitos y prejuicios, diversidad sexual, violencia de género, nuevas masculinidades. Además se compartieron estrategias y pautas para integrar a la ESI en la planificación curricular, en las unidades didácticas y en la elaboración de sesiones educativas que incorporan temas de ESI.

La asistencia técnica que brindó el movimiento Manuela Ramos ayudó a mejorar sus clases mediante los talleres de actualización para docentes, en temáticas ESI, estrategias de enseñanza y de evaluación. A los y las docentes se les entregó materiales para la preparación de sesiones tales como lecturas, videos, historias, dibujos, cuentos, etc.

Las sesiones modelo fueron, asimismo, un medio fundamental para mejorar las clases, influyendo tanto en el o la docente como en las y los estudiantes y se revisaban las sesiones antes de implementarlas en el aula. El programa desarrolló modelos de sesiones educativas, según las diferentes áreas curriculares validadas con docentes de las tres

regiones, y no solo para tutoría y orientación educativa. A partir de ello, se promovieron los talleres de formación con docentes sobre ESI.

En total se logró capacitar a 425 (279 mujeres y 146 hombres) docentes para el abordaje de la ESI en las aulas, quienes han elaborado y desarrollado sesiones educativas con contenidos ESI.

4.2 Con los padres, madres y personas cuidadoras

Los temas de capacitación se desarrollaron contando como herramienta a la guía de capacitación ***Fortalecimiento de habilidades para el diálogo sobre sexualidad entre padres, madres e hijos e hijas***, la cual incluye: reencontrándonos con nuestra sexualidad y mitos, igualdad de género, patrones, orientación sexual, diversidad sexual, enfoques de la ESI, derechos sexuales y derechos reproductivos, así como promover la autonomía de las mujeres mejorando nuestra comunicación, autoestima y autoconcepto, escucha activa y expresión asertiva clave para comunicarnos mejor, abriéndonos al diálogo sobre sexualidad.

Los talleres vivenciales propiciaron un marco de confianza entre participantes. Según precisa el equipo técnico del programa, en estos espacios emergieron testimonios de que la mayoría de madres había enfrentado vulneración de sus derechos sexuales y derechos reproductivos. Las mujeres participantes se animaron a compartir su historia en el espacio grupal y otras la compartieron en privado sobre todo cuando se trataba de sus vivencias actuales de vulneración ya sea con ellas mismas y/o con algunos de sus hijas e hijos pequeños. Todo ello impulsó la necesidad de brindar soporte emocional y buscar su acercamiento al servicio de salud y a servicios de atención del Ministerio de la Mujer como es el Centro de Emergencia Mujer (CEM) o las Defensorías Municipales del Niño y del Adolescente (DEMUNA) para el apoyo jurídico correspondiente.

En total, al finalizar el programa se logró llegar a 3791 (3141 mujeres y 650 hombres) entre madres/padres/ personas cuidadoras, quienes han fortalecido sus habilidades para mejorar el diálogo y comunicación sobre sexualidad con sus hijas e hijos.

4.3 Con los y las estudiantes.

El proyecto trabajó con las y los estudiantes para que cuenten con capacidades para identificar expresiones de desigualdad de género y discriminación, así como para incrementar su conocimiento a su derecho a la ESI como parte de los derechos sexuales y derechos reproductivos. Dos acciones estratégicas se llevaron a cabo: las sesiones en aula y los concursos en torno a la temática de la ESI.

En las sesiones en aula se trabajó para que cuenten con información, capacitación y argumentos que cuestionan la desigualdad de género y opiniones en favor de la ESI. En las aulas, los y las docentes capacitados trabajaron con niños, niñas y adolescentes temas como género y estereotipos, derechos sexuales y derechos reproductivos, sexualidad, mitos y prejuicios, autonomía, autoconcepto, violencia, prevención del abuso sexual, prevención del embarazo adolescente, cuidado de su cuerpo, instancias para la atención en caso de violencia de género.

Con los concursos se propiciaron expresiones culturales en favor de la ESI y por la igualdad de género mediante afiches, poemas, canciones y sociodramas. Tanto en sesiones educativas como con los concursos, un total de 9,980 (5,124 mujeres y 4856 hombres) estudiantes han recibido sesiones de aprendizaje con enfoque ESI, valoran la importancia de promover la igualdad de género, y reconocen sus derechos sexuales y derechos reproductivos como parte del ejercicio de su sexualidad.

5. Valoración de los grupos de actores involucrados

A mitad de periodo de la ejecución del programa (fines de 2016), los actores involucrados, de manera grupal e individual, revisaron el antes, durante y después de la experiencia:

- Examinaron las percepciones respecto a la ESI antes de la intervención sobre todos sus mitos, creencias y tabúes.
- Valoraron cómo fue el proceso de intervención del programa.
- Reconocieron los cambios percibidos respecto a sus conocimientos, actitudes y prácticas.

4.1 Valoración de los y las docentes

Antes de la intervención

(a) Ideas, mitos, estereotipos y creencias previas

Los/as docentes, en su mayoría, lo reconocen: iniciaron la capacitación con una mentalidad conservadora y rígida sobre los roles y la sexualidad de hombres y mujeres, influidos ya sea por una vertiente cultural o religiosa o por la forma de crianza recibida, mayormente autoritaria, que considera a los niños y niñas como seres sin sexualidad y sin capacidad para autocuidarse.

“Nos criamos con muchos mitos. Por ejemplo, yo me acuerdo de mi infancia cuando mi madre me decía cuando estaba con su regla, con su menstruación, le decían cuidadito vas a pisar el agua. Después me enteré que si pisaba el agua la menstruación se le suspendía y ya no era normal. A los 10 o 12 años yo creía eso, pero esos mitos se mantienen hasta ahora.”

Docente varón IE Encinas-Lima

“Tenía una idea, un tanto equivocada, sobre la sexualidad a nivel de nuestros adolescentes. Todo estaba mirado desde la manera personal de los maestros. Era una mirada más fiscalizadora, más acusadora hacia ellos, y censurable en algunos casos. A partir del trabajo de la ESI que hemos venido aplicando, tenemos más apertura, un mejor entender a los jóvenes que están en un proceso de desarrollo y que su sexualidad la tienen que vivir de manera plena y responsable”.

Docente mujer I.E. San Fernando-Ucayali

(b) La presencia del tema ESI en el aula era incipiente

Al empezar el proceso, los/as estudiantes se asombraron de que se trabajara abiertamente estos temas. Los/as docentes descubrieron que buena parte de sus estudiantes venían de contextos de mucha vulnerabilidad y riesgo en su integridad personal, y valoraron la información y la reflexión realizada en el aula, lo cual los favorece estar mejor preparados para la vida y el autocuidado.

Recuadro #5

Temas que se brindaron y analizaron con docentes:

- ▶ Importancia de la ESI.
.....
- ▶ Género, estereotipos y roles.
.....
- ▶ Identidad de género.
.....
- ▶ Derechos sexuales y derechos reproductivos.
.....
- ▶ Autonomía.
.....
- ▶ Sexualidad, mitos y prejuicios.
.....
- ▶ Diversidad sexual.
.....
- ▶ Violencia de género.
.....
- ▶ Nuevas masculinidades.
.....

“En muchas ocasiones hemos tratado de evadir estos temas y, ahora, hemos ido a tocar los temas que manda el Ministerio de una manera más teórica y, a veces, eso en la práctica no promovía el interés de los estudiantes en las sesiones. Íbamos a lo teórico, pero no aterrizábamos esos contenidos. Y no entendemos, con empatía, la visión que tienen nuestros alumnos”.

Docente mujer I.E. San Fernando-Ucayali.

Durante la intervención

Los/as docentes afirman que antes evadían incorporar la educación sexual integral (ESI) por múltiples motivos: porque lo consideraban que era responsabilidad de la familia, o porque cada uno tenía ideas preconcebidas o erróneas, porque era tabú o porque no se conectaban con las necesidades específicas de los alumnos; también, porque no tenían herramientas. Ahora consideran que la ESI es un elemento transversal a toda el área curricular.

Incluso confiesan que el programa les ha hecho aprender a enriquecer su profesión. Le reconocen el mérito de enriquecer las estrategias metodológicas mediante videos, separatas, cuentos, juego de roles, sociodramas, talleres vivenciales, análisis de imagen, lecturas motivadoras y reflexivas, el trabajo de a dos, comisiones grupales y debates. Esto ha sido importante para la motivación y comprensión de los temas, y ha propiciado mayor participación de los y las alumnas.

No solo eso. El abordar estos temas ha motivado a los maestros a seguir investigando para preparar mejor las clases, reforzando sus conocimientos. Afirman haber cambiado sus actitudes. Comprenden mejor a las y los estudiantes y ponen en práctica lo aprendido como es el respeto de sus derechos, mejorando sus vidas.

Adicionalmente, el abordaje de la ESI permitió conocer las diversas situaciones de violencia de género, la ruta para la atención de esta violencia y la detección oportuna de casos. El uso de ánforas (donde estudiantes depositan tarjetas escritas) fue un recurso utilizado por algunos docentes para la detección de posibles casos de violencia.

Los testimonios recogidos indican que existe una alta valoración de los y las docentes en el proceso de enseñanza de la ESI y que les ha permitido reconocerse como seres humanos valiosos (especialmente las docentes mujeres), con capacidad de autocuidarse y valorando a todas las personas sin discriminación por su orientación sexual, por ejemplo. Luego del proceso de integración de la ESI en todas las áreas y de los resultados percibidos, los/as docentes solicitan que se institucionalice.

“Me decía cómo yo voy a hablar de estos temas, yo sirvo para los números no para hablar de sexualidad, no voy a poder; tienen que venir ustedes al aula, así yo voy aprendiendo, me dijeron le acompañamos en la preparación de sus sesiones, en el aula, para reforzar cuando ya no podía sobre el tema y al finalizar repasábamos cómo había sido la sesión y los puntos en los que debía de reforzar, en la siguiente sesión, hasta que al finalizar el año estaba dando solo las sesiones”.

*Docente varón, de matemáticas de la IE Nazareno (Lima),
tutor de un aula.*

Cambios percibidos

(a) Cambios a nivel personal

La mayoría indica que ahora comprende el tema sexualidad de manera más amplia y no en forma restringida como era antes.

“Tuve un cambio personal, vivía con estereotipos. Cuando descubrí lo que es la sexualidad he hablado con mi entorno, para que se dé cuenta hasta dónde hemos estado influenciados. Respecto a nuestros niños han perdido el tabú respecto a la sexualidad, ahora hablan con apertura, ya no tienen vergüenza o bajan la mirada. ”

Entrevista grupal docentes, IE San Francisco – Ayacucho

“Muchos mitos he desterrado, sobre todo respecto a lo que es la homosexualidad, cómo tratar esa situación ante los jóvenes, cómo reaccionar ante una joven que es lesbiana o un chico homosexual.”

Docente varón IE Nazare-Lima

(b) Cambios a nivel profesional

Los/as docentes resaltan que han fortalecido su rol de orientadores/as para que las y los estudiantes comprendan que sexualidad implica también valoración y respeto a sí mismos y a los otros, a respetar y querer su cuerpo, así como

para propiciar que tengan autonomía y tomen decisiones responsables ante sus problemas.

Queda evidencia de que la ESI ha sido integrada en las áreas e innovando en los métodos por parte de los y las docentes, se han incorporado videos, láminas, cuentos, historias e incluso dentro de los mismos materiales que usan para sus clases, por ejemplo, en matemática y en CTA. En el caso del área de matemática, no fue difícil incorporar la ESI, expresan los docentes, se trabajaba mediante datos estadísticos relacionados con temas como igualdad en el trabajo, embarazo adolescente, entre otros.

Ya se ha indicado que temas como la diversidad sexual ameritan un proceso mayor de información y destierro de prejuicios para su abordaje. Así también, temas como estereotipos de género, violencia en el enamoramiento o el amor romántico, demandan un reforzamiento constante.

“A nivel profesional me ha ayudado con los chicos para que entiendan a diferenciar entre sexualidad y relaciones sexuales, además decirles valórate como persona, valora tu sexualidad, respeta y quiere tu cuerpo, que es diferente un varón de una mujer, y que ambos tienen que quererse y se tienen que valorar... he logrado superar estos mitos y tabúes que tenía, y estoy tratando de entender que el trato debe ser igualitario para unos y otros, y que las oportunidades deben ser iguales. Y, a mí, me ayudó a darme más valor como persona.”

Entrevista grupal docentes, IE Gonzáles Vigil – Ayacucho

“En una manera positiva, porque yo pensaba que solo se podía aplicar la ESI en el área de persona y familia. Me he dado cuenta que se puede aplicar en todas las áreas, solo hay que buscar la forma. Es difícil, pero no imposible, solo hay que usar las herramientas correctas, los métodos adecuados y la estrategia. Ahora vemos que a través de las matemáticas los estudiantes sí pueden aprender ESI.”

Docente varón IE San Fernando-Ucayali

5.2 Valoración de padres, madres y personas cuidadoras

El abordaje a padres, madres y personas cuidadoras sobre ESI se realizó principalmente mediante talleres a través de los cuales se trataron los temas de diálogo, comunicación asertiva y relaciones igualitarias, incorporando los enfoques de género, derechos e interculturalidad. Los talleres y también los videoforos fueron una pieza clave en el proceso de aprendizaje. Todo ello favoreció el compromiso de PMC para generar un diálogo amigable, un clima de confianza, a sentirse más seguras/os al hablar de educación sexual integral.

Antes de la intervención

(a) Ideas sobre su sexualidad personal

Al inicio de la intervención, los PMC mostraron escaso conocimiento, represión para hablar abiertamente del tema ESI y muchos mitos y creencias, así como estereotipos de género distorsionados. Por ejemplo, la mayoría de madres estaba convencida de que la sexualidad eran las relaciones coitales de pareja, y replicaron estas mismas ideas en la crianza en sus familias, reconociendo con autocrítica que lo que hicieron fue enseñar mitos a sus hijos e hijas.

“Ahora que nos ha explicado qué es el sexo y la sexualidad, ahora si lo conocemos y ya puedo hablar con mis hijos. Pensaba que era algo malo. Que era malo la menstruación, y la masturbación”.

Madre de familia - IE Rinconada-Lima

Durante la intervención

(a) Valoración de los temas que abordaron

En general en los talleres con PMC se abordaron los siguientes temas, con el equipo técnico o con especialistas:

- Sexualidad, sexo y género
- Mitos de la sexualidad
- Escucha activa
- Derechos sexuales y derechos reproductivos
- Prevención de embarazo en adolescentes
- La menstruación
- Retrasar las relaciones sexuales en mujeres
- Prevención del acoso y violencia sexual
- El cuidado en inicio sexual de los hombres
- Prevención de Infecciones de Transmisión Sexual-ITS en varones

Los y las PMC indican que los temas de mayor interés fueron la sexualidad, sexo y género, autoestima, el diálogo dentro de la familia, la relación sexual precoz, la comunicación, la escucha activa y el respeto de opiniones.

(b) Valoración del espacio de capacitación

Las capacitaciones tuvieron la participación de especialistas según el tema a tratar (psicólogos, obstetras, educadores etc.) y permitieron que los padres se sintieran con más confianza para hablar con sus hijas/hijos. Asimismo, estas capacitaciones favorecieron la aclaración de sus dudas sobre la sexualidad, ayudaron a desterrar mitos y sobre todo al trabajar sus vivencias personales sobre el tema lo que redundó en entender más a sus hijos e hijas.

Las mujeres siempre han solicitado que los talleres deberían ser obligatorios para la pareja, ya que la mayoría de las que asisten son mujeres: *“nosotras aprendemos cuando nos dicen que no hay que castigar, que hay que dar más afecto, abrazar decirles que los queremos a nuestros hijos/as”, pero los padres no asisten y no aprenden, cuando nosotras les contamos no nos creen, son muy fríos con los/as hijas, pero más con sus hijos hombres”*.

Cambios percibidos

(a) Descubrimiento y nuevas miradas a la sexualidad

En general, el proceso de aprendizaje de los y las PMC ha sido progresivo. Se han desarrollado varias sesiones (en general seis sesiones educativas por año con cada aula), lo que les ha permitido mejorar el concepto que tenían sobre sexualidad y reconocer su multidimensionalidad e importancia.

(b) La expresión del afecto y los derechos

Luego de las capacitaciones, las madres han logrado la confianza necesaria para hablar de los temas de sexualidad con sus hijas e hijos. Inclusive han roto los tabúes con los que se criaron. El afecto es una constante entre las madres entrevistadas. Los padres de familia comentan un cambio favorable en sus vidas, fundamentalmente a nivel de conocimientos. Consideran fundamental que los y las estudiantes conozcan y hagan respetar sus derechos a través del fortalecimiento de la autonomía física y emocional, previniendo la violencia sexual y psicológica, trata de personas, embarazo en adolescentes, entre otros.

(c) El rol de PMC y la comunicación en familia

El proceso de aprendizaje y orientación ha servido a los/as PMC para conversar con los niños y niñas en un clima de confianza. Ahora son conscientes del rol que tienen en el desarrollo de sus hijos e hijas, despejando sus dudas o anticipándose a situaciones.

“Sobre la masturbación no he hablado porque aún son muy pequeños, sobre la menstruación sí porque mi hija está por sobre los 10 años y hay compañeritas que ya están menstruando, yo le expliqué por qué a ella todavía no le da. A mi niña le explico porque después que uno menstrua tiene el riesgo del embarazo por estar con algún chico.”

Milicsa Guerra Atachi. I.E. La Perla-Ucayali

“Que sexualidad no es hablar de sexo, sino de los sentimientos. A las niñas no hay que decirles que si se tocó o no, su cuerpo es parte de su sexualidad, no le puedo decir no te tocas ahí. A veces mi niño se toca y le digo ¿qué estás haciendo? Y me dice no mami me pica y le digo vamos a lavarte. Ya no le digo cochino qué te estas tocando, porque eso no lo debo hacer. Ahora tengo confianza.”

Janet Flores, IE Encinas-Lima.

“Son iguales. La diferencia es solo en el sexo. A los dos les doy información para que sepan cuidarse, sobre las enfermedades contagiosas. También pueden ser violados varones como mujeres, ellos no están fuera de peligro. Hay que hablar para que se cuiden, que digan NO, pues nadie tiene derecho a hacer cosas que ellos no aceptan. Cuando hablo les digo a ambos, los hago sentar y les digo. No hay diferencia para hablar con el hijo o la hija.”

Entrevista Grupal, IE Gonzáles Vigil-Ayacucho

(d) Opinión sobre la ESI, género y derechos

Muchas madres (no todas) han roto paradigmas tanto al interior de sus hogares como en el ámbito familiar extendido, asumiendo un rol activo frente al machismo. El conocimiento de sus derechos hace posible estos cambios.

“Pensaba que la niña tiene que estar en la casa, atender al hermano, así me criaron mis padres: el hombre tiene que estar en el trabajo y los amigos. Ahora a mi hijo el mayor le digo para que lave los platos, al menor para que arregle su cama, o los quehaceres de mandado de la casa y no solo que yo lo haga. Les digo su rol, su deber, ellos se pueden expresar y la comunicación.”

IE Nazareno-Lima

“He comentado de estos temas a mi esposo y sí y me apoya. Él no puede venir porque trabaja, pero se da cuenta que yo he cambiado, ya no exploto... tenemos derecho a hablar, opinar... en todos los campos... nuestra relación de pareja, ha mejorado, ahora nos repartimos las obligaciones el día domingo.”

Maricruz Rodríguez Pinedo. I.E. La Perla-Ucayali

“Es diferente. A mi hijo le hablo distinto para que respete a sus compañeras, a las mujercitas les digo que por favor se cuiden, que sean más delicadas en las cosas que hacen. Cuando converso con mi hija le digo que ella misma tiene que hacer valer su cuerpo, no hacerse tocar por alguien, respetarse, y si hay tocamientos que me avise. Le hablo y le digo que no se quede callada.”

Entrevista Grupal PMC, IE San Francisco-Ayacucho

(e) Cambios en mitos y creencias sobre género y sexualidad

Si bien hubo presencia de padres, la mayor parte de participantes en los talleres fueron madres de familia, quienes mencionaron que en sus hogares los modelos de socialización han estado basados en las relaciones de subordinación de las mujeres consideradas por debajo de los hombres en jerarquía, derechos y oportunidades. En este entorno se ha puesto énfasis en la importancia de promover relaciones igualitarias. Las madres y padres asumieron compromisos para promover en sus hogares la redistribución de los roles.

(f) Valoración de la ESI en la escuela

En general, los/as PMC están satisfechos/as de que la institución educativa aborde ESI y que sus hijos les comenten la nueva información, observan cambios favorables en sus familias y en sus hijos e hijas.

“Lo principal es la confianza, a mis hijas siempre les he dicho que si ellas quieren algo que me lo digan. Hay que hablar siempre, nosotros como padres debemos de dar importancia a nuestros hijos, sino a dónde van a recurrir ellos pues, a una amiga. Entonces así qué orientación le va a dar la amiga (...), en cambio la madre sabe y tú eres la persona que puede ayudar a tus hijos.”

Madre, IE Rinconada-Lima.

5.3 Valoración desde los y las estudiantes

Antes de la intervención

(a) El abordaje del tema ESI era incipiente

Los y las estudiantes reconocen que la relación entre ellos y sus docentes no era fluida y tampoco era de confianza. Les resultaba muy lejano hablar de sexualidad. Con ellos y con sus padres. Una constante en sus testimonios era que confundían relaciones coitales con sexualidad.

“Era difícil, no había confianza. Antes de esa información se hablaba sobre sexo. Ahora tengo confianza para expresar mis sentimientos.”

Francis Ríos López. I.E. San Fernando-Ucayali

“Cuando comencé a trabajar noté bastante maltrato de los chicos hacia las chicas, con indirectas, malas palabras, apodos. Luego al tocar los temas de equidad de género, lenguaje sexista, comenzamos a ponernos normas y condiciones. Esto nos ha ayudado mucho porque los chicos han sabido controlarse, se ven de otra manera y se tratan de otra manera.”

Entrevista grupal Docentes, IE Gonzáles Vigil – Ayacucho

Durante la intervención

Los y las estudiantes muestran interés en aprender temas que para su edad es desconocido, prohibido, un tabú, “malo” y estigmatizado por la sociedad. El común denominador es la falta de conocimiento e información, así como creencias y mitos sobre sexualidad perjudiciales para su desempeño humano y social.

Recuadro #6

Temas novedosos e impactantes para estudiantes:

- ▶ Cambios físicos y psicológicos en la pubertad.
.....
- ▶ Sexualidad, sexo y género.
.....
- ▶ Derechos humanos.
.....
- ▶ Derechos sexuales y derechos reproductivos.
.....
- ▶ Prevención de embarazo en adolescentes.
.....
- ▶ Autonomía física y emocional.
.....
- ▶ Igualdad de género.
.....
- ▶ Mitos del amor romántico.
.....
- ▶ Discriminación y violencia.

Recuadro #7

Temas difíciles de abordar:

- ▶ Las relaciones sexuales, una gran responsabilidad.
.....
 - ▶ Como hablar de relaciones sexuales con nuestros padres.
.....
 - ▶ Prevenir un embarazo no deseado.
.....
 - ▶ Acceso a la atención y provisión de servicios diferenciados para adolescentes.
.....
 - ▶ Diversidad sexual.
.....
 - ▶ Proyecto de vida saludable
-

“Está bien que hablen de la masturbación, el aborto, la diversidad sexual, la igualdad entre mujeres y hombres. Es bueno para que puedan informarse y darse a conocer. El profesor tiene que informarnos todo, eso es parte de la vida. Para ser mejores hombres en el futuro. Que nos orienten más. Y que también que lo que saben ellos, que nos las digan. Que no digan las cosas cómo son, sin mentir, que no tengan vergüenza para hablar sobre su sexualidad”.

Entrevista Grupal estudiantes-IE González Vigil-Ayacucho

Cambios percibidos

(a) Cambios en los y las estudiantes, según docentes

Los docentes afirman que prevalece un cambio positivo observado entre los/as estudiantes en los temas de sexualidad, que es una recién adquirida libertad que les ha permitido romper con los mitos y tabús con los que crecieron. Ahora hablan de los temas en forma abierta y no tienen vergüenza para preguntar, asumiendo posiciones firmes, identificando causas y consecuencias de sus actos y usando herramientas analíticas.

“Ahora no tienen vergüenza para preguntar, antes se cohibían de esas cosas. Ahora el chico tiene más libertad, de pronto lo que en casa no hablan con los padres, en el colegio sí lo hacen con el profesor. Cuando se habla de sexualidad para ellos es un tema muy interesante, que quieren que no se acabe nunca... tienen claro el tema de género.”

Docente mujer I.E. Oswaldo Lima-Ucayali

Los y las docentes afirman que los cambios en estudiantes se han dado también en la esfera de la ciudadanía, entendida como el reconocimiento del otro, el ser más democráticos, sin discriminación de género, orientación sexual, procedencia, idioma (quechua en el caso de Ayacucho), mayor tolerancia, asimismo se ha percibido mayor seguridad y afirmación personal permeando una mejor participación, en especial las niñas provenientes del área rural que muestran mayor timidez, retraimiento y vulnerabilidad. Precisaron los docentes que antes que iniciaran los trabajos con estudiantes con el tema ESI no existía buen convivencia, y que ahora han cambiado de actitud ahora aprenden a convivir.

“Son más reflexivos para el trato entre ellos y se detienen un poquito más antes de contestar o insultar al otro. También en los debates sustentan su argumento, si está a favor por qué y para ello se tiene que informar.”

Docente varón. IE Encinas-Lima

(b) Cambios sobre ESI, según los y las estudiantes.

Después de un largo proceso de aprendizaje que incluye a las/los directivos, docentes y madres, padres, personas cuidadoras, se ha logrado cambiar la percepción de las y los estudiantes. Asimismo, el rol de docentes fortalecidos/as en la ESI ha sido un gran aporte. Se han establecido relaciones igualitarias entre hombres y mujeres, fortaleciendo la autonomía física y emocional, el empoderamiento en el ejercicio de los derechos, y la pertinencia cultural durante las sesiones de aprendizaje.

“Debemos respetarnos unos a otros, no es que algunos deben ser porque hay un dicho que dice que los hombres no lloran. Sí pueden llorar, y las mujeres tienen que valorarse por sí mismas, no que el hombre las tiene que mantener. También pueden salir adelante porque la sociedad ha avanzado, hay doctoras, presidentas, mujeres que quieren salir adelante, y eso es una inspiración.”

Estudiante mujer IE Encinas-Lima

“Antes no sabíamos qué era la sexualidad, ahora nuestras profesoras nos están enseñando. Aprendí que hay personas que están en eso, te agarran y te violan y no respetan tu cuerpo. Nosotros nacemos con un sexo, nos han explicado qué podemos hacer y qué no podemos hacer. Antes pensábamos que la sexualidad era la primera relación sexual, ahora nos han enseñado qué significa.”

Entrevista Grupal estudiantes-IE Miraflores-Ayacucho

“Que tengo que cuidar mi cuerpo, ante todo. Tomar responsabilidad por mis actos, cuidarme en general, a la gente que quiero informar también. Informar y compartir sobre el tema de lo del embarazo y de los métodos anticonceptivos.”

Estudiante varón, IE Nazareno- Lima

Los/as estudiantes no muestran disconformidad ante los temas con abordaje ESI; por el contrario, los consideran positivos en su formación integral. Por ello, hacen un llamado al Estado respaldar su implementación como contenido transversal con el fin de tener información necesaria y responsable para construir su proyecto de vida sin limitaciones.

(c) Cambios en el diálogo en familia sobre sexualidad.

Este proceso ha ido mejorando lentamente durante el transcurso de la intervención, según algunos/as estudiantes. En estos diálogos se ha evidenciado la preocupación y el temor de los padres y madres por los embarazos precoces, la violación y/o tocamientos indebidos a los que están expuestos sus hijas e hijos; asimismo, los diálogos se centran en los cambios que van evidenciando en la inmediatez del crecimiento; otros cambios se dan en la redistribución de roles en el hogar. A partir de las respuestas se puede afirmar que se ha abierto de manera inicial un canal de comunicación dentro de la familia basado en la confianza y la información que se tiene.

“Yo tengo tal confianza con mi papá, con mi mamá también, y los dos hemos tratado y eso me dio más confianza para hablar con mi papá entonces conversamos, como él es mayor el me da su experiencia.”

Alumna mujer, IE Rinconada-Lima

6. Lecciones aprendidas

6.1 Para los y las docentes

Sobre el modelo para la institucionalización de la ESI en la escuela

La experiencia del programa demuestra que sí es posible transversalizar la ESI con enfoque científico y basado en evidencias desterrando mitos, creencias y estereotipos de género entre los grupos de actores de la comunidad educativa.

Cambios en creencias y estereotipos de género de docentes

Los y las docentes indican que ahora tienen mayor apertura y conocimiento sobre el tema. Perciben que también ha cambiado su idea sobre la sexualidad de sus estudiantes.

Lecciones aprendidas para la institucionalización de la ESI

Como consecuencia de la aplicación del modelo de intervención, se ha aprendido que para institucionalizar la ESI es fundamental lo siguiente:

- Incluir ESI en instrumentos de gestión y planificación en todas las áreas curriculares de la educación inicial, primaria y secundaria, y no sólo en tutoría, favorece su institucionalización, sin que ello represente una recarga adicional de trabajo. La metodología aplicada en el modelo corrobora la posibilidad de abordar la ESI con diferentes recursos didácticos (lecturas, vídeos, otros).
- La planificación de acciones en la institución educativa y la elaboración de sesiones de aprendizaje a favor de la ESI debe ser desde inicios de año, a fin de prever los recursos y tiempos propicios para desarrollarla.
- Considerar la inclusión de la ESI desde ciclos de educación iniciales genera más beneficios para el ejercicio de la autoestima, el cuidado del cuerpo, el ejercicio de una sexualidad saludable, libre de mitos y prejuicios, entre otros.
- Motivar, sensibilizar y alentar el compromiso de parte de las autoridades educativas y docentes para ir minimizando resistencias. El liderazgo de las personas directivas de la I.E. es prioritario para impulsar la transversalización de la ESI.
- Capacitar a docentes en temas vinculados a la ESI para su transversalización y para el acompañamiento para la elaboración de sesiones de aprendizaje con contenidos ESI (elaboración y/o selección de recursos didácticos, identificación de indicadores de logro sobre ESI, etc.) y la re-alimentación realizada post aplicación de dicha sesión de aprendizaje, para los ajustes o mejoras del caso.
- El diseño y/o selección de recursos didácticos para implementar la ESI con enfoque de género e interculturalidad. Más aún, considerando las diversas características regionales del país (costa, sierra y selva).

- Los acompañamientos han permitido dar las pautas para aplicar las directivas de MINEDU para trabajar la ESI. El “cómo aplicar” dichas normativas es una demanda latente en el grupo de docentes y directivos.
- Hay que sensibilizar a docentes desde su propia subjetividad e historia personal, a la vez que propiciando el intercambio entre pares, porque favorece la apertura a temas íntimos y refuerza los cambios en las creencias y estereotipos.
- El abordaje a docentes para transversalizar la ESI debe realizarse mediante estrategias combinadas de capacitación, sesiones modelo, provisión materiales, intercambio de experiencias, realización de concursos (con la participación de toda la comunidad educativa) y acompañamiento a cada docente.
- La realización de concursos a nivel de la I.E. ha sido una de las estrategias más motivadoras y aceptadas para trabajar la ESI, y ha permitido visibilizar diferentes temas de la ESI, reforzar mensajes, promover deconstrucción de estereotipos y la igualdad de género.
- Es clave prever acciones para la contención emocional de emergencia en casos de vulneración de derechos presentes o pasados y que derivación de casos a servicios públicos ad-hoc es pertinente.
- Las y los docentes han dado cuenta de que la ESI es importante para promover la igualdad, aclarar mitos y creencias acerca de la sexualidad, mejorar el diálogo entre estudiantes y padres de familia, mejorar la confianza entre estudiantes y docentes para abordar temas de ESI, detectar casos de acoso sexual, qué es el acoso callejero, acerca de los tocamientos indebidos y/o posibles situaciones de riesgo, así como también identificar a las instancias a dónde acudir para prevenir o atender dichos riesgos o casos.
- Las y los docentes recomiendan alianzas interministeriales para afianzar el abordaje de la ESI. Por ejemplo: A través del programa JUNTOS, se podría llegar a más hogares que reciban las temáticas vinculadas a la ESI, y con ello, sus posteriores beneficios a nivel individual y de hogar.

6.2 Para padres, madres y personas cuidadoras

Cambios en las creencias y estereotipos sobre sexualidad

Padres, madres y personas cuidadoras reconocen que antes de la capacitación seguían con la educación que recibieron; es decir, el secretismo en el tema de sexualidad con sus hijos.

Mejoras en la comunicación con hijos e hijas

Las madres consideran fundamental que los hijos e hijas conozcan y hagan respetar sus cuerpos, así como que tengan información sobre su autonomía y derechos para que no sean vulneradas.

Lecciones aprendidas con PMC

- Las madres expresan que es fundamental mejorar las estrategias para convocar la asistencia de padres en las capacitaciones. Así también, en casos de vital importancia, se sugiere invitaciones más personalizadas a determinados padres/madres/personas cuidadoras, y no solo limitarse a invitaciones por escrito.
- Otro aprendizaje fundamental se refiere a las estrategias de capacitación que involucran subjetividad e intercambio entre pares, que resultan ser altamente efectivas. La ESI genera una red de soporte entre padres/madres/personas cuidadoras capacitadas, para que ayuden a otros o intercambien situaciones que ameritan apoyo.
- Temas como la sexualidad y sus mitos, fueron desarrollados partiendo de la vivencia de las propias experiencias de padres/madres/personas cuidadoras, desde su infancia.
- En esta misma línea, el ubicar a la ESI como una temática vinculante a los derechos sexuales y derechos reproductivos, en el marco de los derechos humanos, ha sido fundamental para situar al tema como un aspecto clave para el desarrollo de cada persona y para la defensa de su integridad.
- Los talleres vinculados a la temática de la ESI contribuyeron a mejorar el diálogo en los hogares, las relaciones intrafamiliares en general, y a fortalecer la autoestima y las autonomías en niñas, niños y adolescentes, por lo que es una estrategia a considerar de manera vital. En la mejora del diálogo, temas como la “Escucha Activa” ha sido novedoso y significativo para padres/madres/personas cuidadoras.
- Un aprendizaje clave es que estos talleres deberían realizarse a padres/madres/personas cuidadoras, según grados/ciclos de educación y, también, ser desarrollados de manera conjunta con sus hijas/hijos.
- Asimismo, la principal lección aprendida es que a diferencia de lo que se supone, PMC están satisfechos/as con que el centro educativo aborde ESI y que los padres y madres capacitados/as pueden replicar con sus pares, en el marco de las escuela de padres y madres.
- Otro beneficio identificado al abordar la ESI con padres/madres/personas cuidadoras es el reforzamiento de la autoestima, la importancia del cuidado del cuerpo, la autonomía y el conocer a las instancias a dónde acudir en caso de violencia, tocamientos indebidos o riesgos potenciales. El conocer la ruta de la atención en casos de violencia u otros relacionados, ha sido un tema fundamental para saber cómo reaccionar ante estas situaciones.

6.3 Para los y las estudiantes.

Enfoque de género y empoderamiento

Los y las estudiantes han aclarado el concepto de género y los saben diferenciar del sexo, lo que conlleva a mayor respeto por sí mismos. Señalan una multiplicidad de aprendizajes en donde destacan los derechos y el respeto hacia las personas de diferente orientación sexual, así como los cambios físicos y psicológicos que están experimentando por su edad. Se tiene evidencia de que este proceso (incorporación de la ESI en el aula) ha despertado la curiosidad y la necesidad de información de los y las estudiantes para aprender más del tema.

Estudiantes consideran que la ESI debe estar presente en colegios.

Los y las estudiantes consideran importante que la ESI esté presente en todos los colegios en las diversas áreas pedagógicas.

Lecciones aprendidas con estudiantes

- La experiencia ha demostrado nuevos aprendizajes sobre los efectos de incorporar la ESI en el aula, puesto que los contenidos no solo mejoran conocimientos en estudiantes sino que además los y las empodera, desarrollando su autoestima y mejorando la convivencia democrática entre pares y su propia ciudadanía. Un aspecto clave que ha favorecido la ESI en las y los estudiantes, es el reconocimiento de los riesgos de un embarazo en la etapa adolescente, el acoso sexual, qué es el acoso callejero o el riesgo de que alguien pretenda controlar su autonomía física o emocional.
- Las y los estudiantes valoran el hecho de que docentes capaciten en temas de ESI, partiendo de casos prácticos y reales e incluso desde las propias experiencias de dichos docentes (vivencias extraídas de cuando ellas/ellos eran niños, adolescentes o jóvenes).
- Las y los estudiantes tienen una misma valoración al hecho de que sus padres/madres/personas cuidadoras hayan dialogado basándose en sus vivencias y creencias cuando eran niños y adolescentes. Este tipo de diálogo ha afianzado la confianza entre ambas partes.
- El abordar la igualdad de género ha propiciado la reflexión respecto al derecho que tiene toda persona para que se desempeñe en cualquier campo, según sus competencias, afinidades y/o intereses.

Conclusión

Desde el conocimiento y reconocimiento del cuerpo como un lugar para la vivencia y el desarrollo de nuestros afectos y nuestras relaciones, para experimentar la libertad y la realización personal, la alegría que representa conocer y decidir; y ratificando que lo privado es político, el Movimiento Manuela Ramos asume que la sexualidad es parte fundamental de su apuesta política.

Las condiciones en que se vive la maternidad, el embarazo en adolescentes, la mayoría de casos como producto de una violación, y la mortalidad como consecuencia del aborto clandestino nos impulsan conjuntamente con otras organizaciones, a promover la educación sexual integral y a desarrollar acciones para su implementación.

La Educación Sexual Integral, tal como lo muestra esta experiencia, contribuye desde la infancia a la construcción de proyectos de vida desde el autoconocimiento y la responsabilidad; desde la autonomía y el ejercicio del poder y la ciudadanía. Si estas competencias no se adquieren desde la infancia, en un trabajo articulado y sostenido entre el hogar y la escuela, será muy difícil que las personas desarrollen proyectos de vida que les permitan crecer y desarrollarse en el marco de relaciones de igualdad y libertad.

El reconocimiento público de la importancia de la igualdad de género como resultado de las políticas públicas, de la educación sexual integral como un derecho humano y el reconocimiento de la existencia de la diversidad sexual como parte de las posibilidades de vida y realización humana; así como la imperiosa necesidad de proteger los derechos sexuales y los derechos reproductivos de todas las personas; deriva e de la exigencia de que la escuela se convierta también en un espacio para la educación sexual basada en la ciencia y no en el prejuicio.

Por ello, queremos afirmar que la ideología de género no existe, lo que existe es el miedo, el prejuicio y la discriminación. Y ante ello, la Educación Sexual Integral es una herramienta fundamental para liberarnos de la ignorancia, la violencia y la injusticia de un orden machista y patriarcal que nos afecta a hombres y mujeres, impidiéndonos vivir una vida libre y plena.

La experiencia que estamos compartiendo así lo demuestra y nos compromete con su exigencia, mejoramiento y difusión para lograr la implementación de la ESI en todas las aulas del país.



Av. Juan Pablo Fernandini 1550, Pueblo Libre
Teléfono: 4238840 Fax: 4314412
postmast@manuela.org.pe
www.manuela.org.pe

