

Feminicidios

Perú, 2025

#ElMachismoMata



INTRODUCCIÓN

Este informe es el resultado del monitoreo de feminicidios que Manuela Ramos viene realizando desde aproximadamente el año 2018. La información se obtiene a través de la campaña **El Machismo Mata**, cuyo objetivo es recopilar los casos de feminicidio ocurridos en el país mediante el **monitoreo cotidiano, especializado, de noticias en distintos medios de comunicación de alcance regional y nacional, tanto en prensa tradicional como en medios digitales.**

El presente documento no tiene la intención de ser un reporte oficial, ya que se reconoce que las cifras pueden variar según la fuente utilizada. El objetivo principal es visibilizar los casos de feminicidio registrados en los medios de comunicación y analizar sobre esta problemática.

A partir del diálogo y la reflexión conjunta con otras organizaciones feministas de América Latina y el Caribe, el informe amplía su enfoque e incluye: Transfeminicidios, entendidos como el asesinato de mujeres trans.

Desde el año 2020, la información recopilada forma parte del Mapa Latinoamericano de Feminicidios, una iniciativa impulsada por Mundo Sur*

* <https://mlf.mundosur.org/>

131*

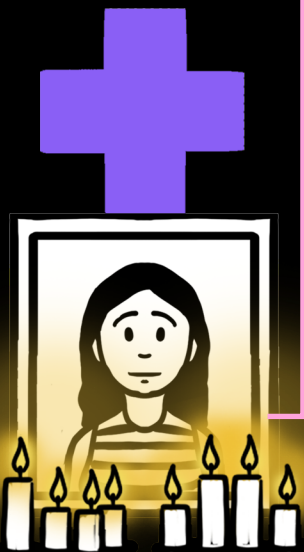
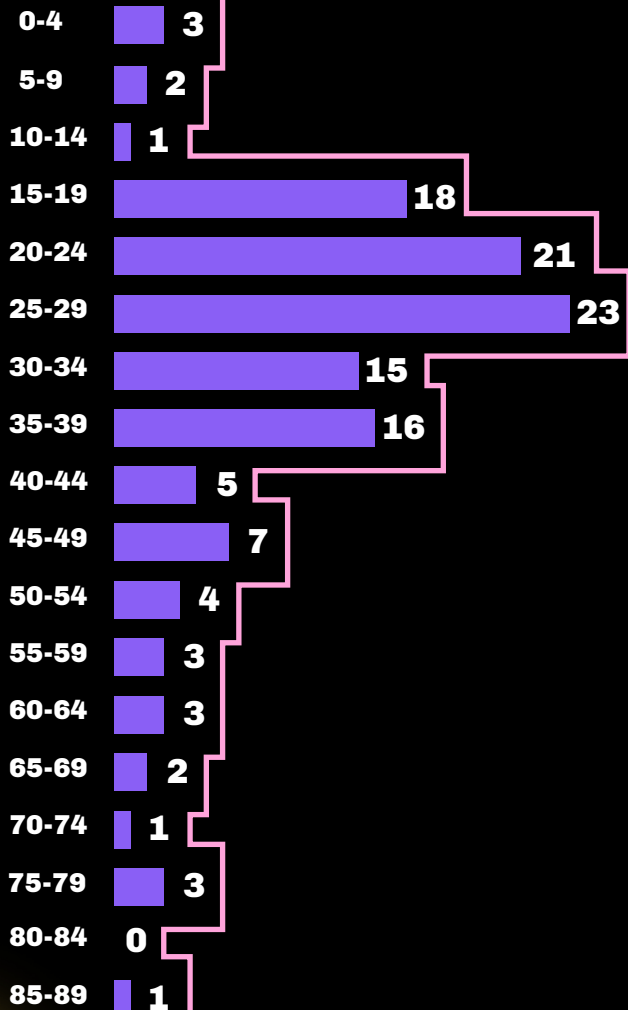
mujeres fueron víctimas
de feminicidio en Perú
durante el 2025



* Esta cifra incluye 1 transfeminicidio

¿Qué edades tenían?

Años

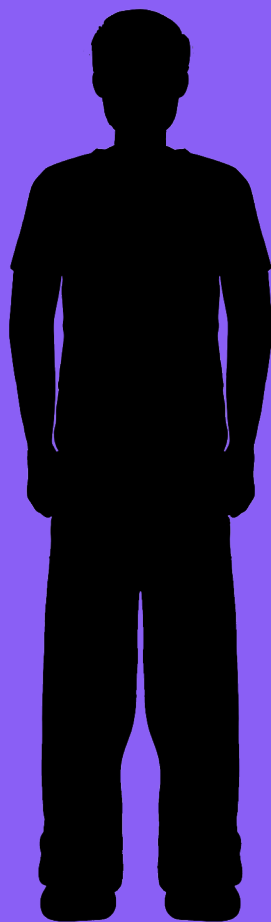


Se desconoce las edades de

3 víctimas

¿Cuál era el vínculo con el feminicida?

- 48** pareja
- 39** expareja
- 17** familiar
- 12** conocido
- 5** desconocido
- 3** mafias/
proxenetas
- 2** sicariato o crimen
organizado
- 5** no se sabe
el vínculo



¿Cuál fue la modalidad del feminicidio?

Por arma blanca

37

Por arma de fuego

20

Por envenenamiento

4

Calcinada

4

Por asfixia

30

Lanzada al vacío / al río

2

Por golpes

16

Por atropello vehicular

3

Por tortura / descuartizamiento

6

No se sabe

9



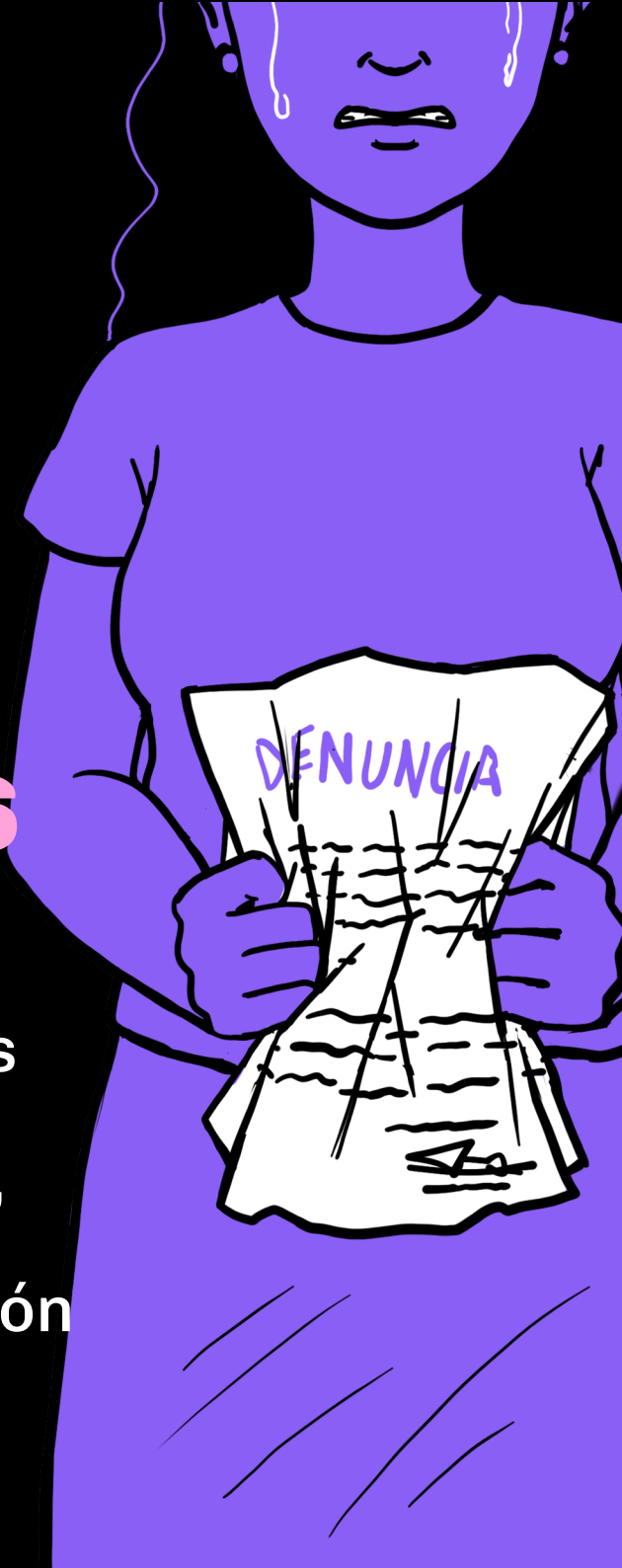
31
víctimas
(24%)

denunciaron previamente
por violencia y pidieron
protección antes
de ser asesinadas

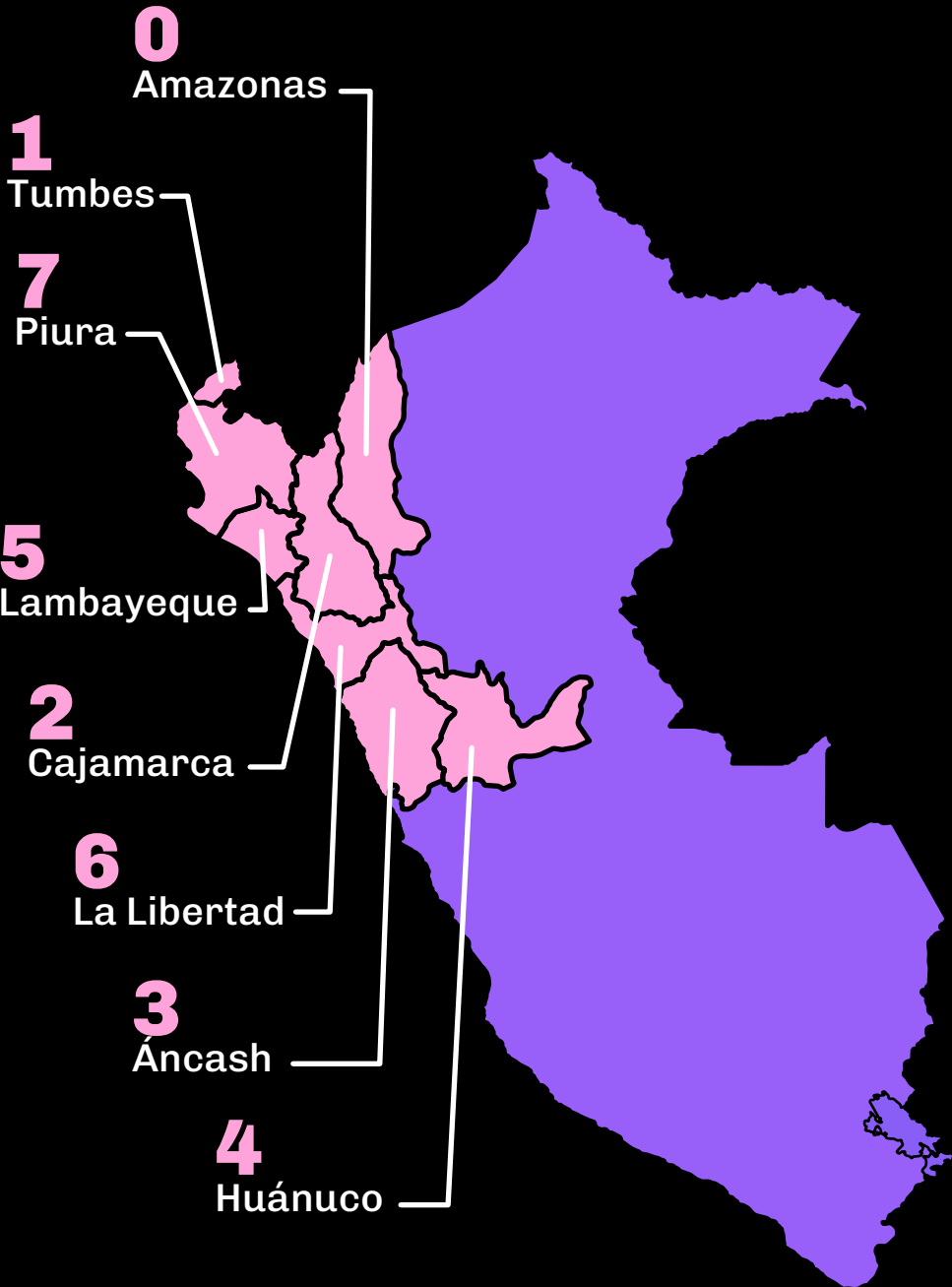


En
21
casos
(16%)

los familiares
habían,
previamente,
denunciado
la desaparición
de la víctima



¿En qué regiones vivían?














**Encuétranos en
nuestras redes sociales:**

 [Movimiento Manuela Ramos](#)

 [movimiento_manuelaramos](#)

 [@ManuelaRamos](#)

 [@manuelaramostv](#)

 [Las Manuelas](#)